

**Instytut Sadownictwa i Kwiaciarstwa im. Szczepana Pieniążka  
w Skierniewicach**

**Oddział Pszczelnictwa w Puławach**

**ul. Kazimierska 2, 24-100 Puławy**

[www.opisik.pulawy.pl](http://www.opisik.pulawy.pl) [opisik@man.pulawy.pl](mailto:opisik@man.pulawy.pl)



## **Analiza sektora pszczelarskiego w Polsce**

**dla opracowania Krajowego Programu Wsparcia Pszczelarstwa  
w latach 2010 - 2013**



**Puławy 2009**

## Spis treści

<b>1. Wprowadzenie</b> .....	3
<b>2. Rodziny pszczele i pszczelarze</b> .....	3
2.1 Liczba rodzin pszczelich w Polsce .....	4
2.2 Liczba pszczelarzy w Polsce .....	6
2.3 Pszczelarstwo zawodowe .....	8
<b>3. Struktura sprzedaży miodu w Polsce</b> .....	9
3.1 Produkcja miodu.....	9
3.2 Sprzedaż bezpośrednia i do punktów skupu.....	9
3.3 Eksport i import miodu.....	10
<b>4. Ceny miodu w Polsce</b> .....	12
4.1 Ceny miodów w sprzedaży bezpośredniej.....	12
4.2 Ceny miodów w punktach skupu.....	13
<b>5. Koszty produkcji i konfekcjonowana miodu</b> .....	14

## **1. Wprowadzenie**

Pszczelarstwo jest ważną dziedziną działalności gospodarczej w Polsce. Chów pszczół z jednej strony dostarcza cennych ze względu na właściwości odżywcze i zdrowotne produktów pszczelich, z drugiej zaś wpływa na właściwą bioróżnorodność środowiska naturalnego oraz zapewnia odpowiednie plony roślin entomofilnych. Szacunkowe korzyści dla rolnictwa wynikające z zapylania tylko upraw rzepaku to rokrocznie ponad 600 mln złotych, a w przypadku upraw sadowniczych wartość ta znacznie przekracza 3 mld zł. Bardziej ogólne wyliczenia wskazują na to, że aż 1/3 produkcji roślinnej wytwarzanej w rolnictwie powstaje dzięki zapyleńiu przez owady.

Charakterystyczną cechą pszczelarstwa są zmienne warunki działalności wynikające z wykorzystania w produkcji organizmów żywych, znaczącego wpływu warunków przyrodniczych i klimatycznych na skalę produkcji, sezonowości produkcji oraz wahań koniunkturalnych związanych z handlem zagranicznym i kształtowaniem się cen na rynku produktów pszczelich. Ze względu na swą specyfikę pszczelarstwo potrzebuje odpowiedniego wsparcia. Realizowany od 2004 roku ze środków Wspólnej Polityki Rolnej UE i budżetu państwa program poprawy warunków produkcji i zbytu miodu niestety nie wspiera działań modernizacyjnych w gospodarstwach pasiecznych. Szanse uzyskania środków finansowych na unowocześnienie pasiek w ramach Programu Rozwoju Obszarów Wiejskich na lata 2007-2013 wymagają spełnienia określonych warunków, przez co ich dostępność jest ograniczona. Zatem pomimo istnienia dużych środków finansowych w praktyce ich wykorzystanie jest dostępne dla zbyt wąskiej grupy pszczelarzy. Z wymienionych powodów, aktualnie w pszczelarstwie szczególnie niezbędne są wszelkiego rodzaju wieloletnie programy strategiczne pozwalające na konkretne działania restrukturyzacyjne i modernizacyjne, umożliwiające postęp i stymulujące przyspieszenie procesów przemian strukturalnych. Ważne jest, aby dostęp do takich programów nie był utrudniony również dla niskotowarowych gospodarstw pasiecznych, gdyż obecnie to one stanowią i w przyszłości również będą stanowić gros polskiego pszczelarstwa.

## **2. Rodziny pszczele i pszczelarze**

Ostatnia analiza sektora pszczelarskiego wykonana w Oddziale Pszczelnictwa ISK w Puławach wykazała, że liczba rodzin pszczelich w Polsce na koniec 2006 roku wynosiła 1091,9 tys. W celu jej oszacowania, autorzy skorzystali z danych uzyskanych z rejestrów powiatowych lekarzy weterynarii, ponieważ zgodnie z Ustawą z dnia 11 marca 2004 r. o

ochronie zdrowia zwierząt oraz zwalczaniu chorób zakaźnych (Dz. U. 2004 Nr 69 poz. 625 z późn. zm.) założenie pasieki oznacza podjęcie działalności nadzorowanej, a zatem każdy pszczelarz w terminie 30 dni przed planowanym rozpoczęciem działalności (założeniem pasieki) ma obowiązek pisemnego zgłoszenia tego faktu powiatowemu lekarzowi weterynarii. Powiatowy lekarz weterynarii po przeprowadzeniu kontroli wydaje odpowiednią decyzję. W przypadku, gdy jest ona pozytywna, zostaje nadany weterynaryjny numer identyfikacyjny, a gospodarstwo pasieczne wpisywane jest do rejestru. W sytuacji zaprzestania działalności nadzorowanej (likwidacja pasieki) lub każdej zmiany stanu prawnego lub faktycznego, pszczelarz ma obowiązek w terminie 7 dni od zaistnienia zmiany poinformować pisemnie powiatowego lekarza weterynarii.

Określenie liczby rodzin pszczelich w oparciu o rejestry powiatowych lekarzy weterynarii miało jeszcze jeden ważny argument, który wiązał się z tym, że w opracowywanych do 2006 roku analizach, dotyczących stanu sektora pszczelarskiego w Polsce, posługiwano się przede wszystkim danymi pochodzącymi ze statystyk prowadzonych przez Polski Związek Pszczelarski. Statystyki te nie odzwierciedlały faktycznego stanu sektora, ponieważ dotyczyły głównie pszczelarzy zrzeszonych w ramach związku, natomiast dane dotyczące pasiek prowadzonych przez pszczelarzy niezrzeszonych podawano szacunkowo. W podsumowaniu należy stwierdzić, że analiza sektora z wykorzystaniem danych uzyskanych od powiatowych lekarzy weterynarii, dała bliższy faktycznemu obraz pszczelarstwa w Polsce.

Przy opracowaniu aktualnego stanu sektora pszczelarskiego wykorzystano także dane z rejestrów pasiek prowadzonych przez powiatowych lekarzy weterynarii, aczkolwiek dane te mogą być także obarczone pewnym błędem jeśli zmiany w stanie posiadania rodzin pszczelich nie są zgłaszane przez pszczelarzy Inspekcji Weterynaryjnej. Z tego względu w dalszym ciągu istnieje potrzeba zbudowania odpowiedniej bazy danych aktualizowanej co najmniej raz w roku (wiosną bądź jesienią). Pozwoliłoby to na śledzenie sytuacji w sektorze na bieżąco (co obecnie jest nie możliwe), a wszelkie niepokojące sygnały byłyby możliwe do identyfikacji i co ważne istniałaby szansa na zapobieganie im w przyszłości poprzez podejmowanie działań oraz szukanie dodatkowych możliwości wsparcia.

## **2.1 Liczba rodzin pszczelich w Polsce**

Do niedawna liczba rodzin pszczelich ulegała niewielkim wahaniom w ciągu roku. Poza sezonowo występującymi ostrymi zatruciami i podtruciami rodzin pszczelich pestycydami stosowanymi na uprawy oblatywane przez pszczoły, największe straty rodzin pszczelich

odnotowywane podczas zimy i wczesnej wiosny były najczęściej wynikiem nieodpowiedniego przygotowania rodzin do zimowania (brak zapasów pokarmu lub jego zła jakość, strata matek pszczelich, choroby). Występowały jednak one w niewielkiej liczbie pasiek i nie przekraczały z reguły 10% stanu rodzin przygotowanych do zimowania. Martwe pszczoły, z rodzin, które ginęły w tym okresie, znajdowały się na dennicach uli. Przy stratach na tym poziomie pszczelarze najczęściej odbudowują rodziny pszczoły w trakcie następnego sezonu pasiecznego, a zatem ich ilość wraca do stanu wyjściowego. Od 2006 roku, a w szczególności od jesieni 2007 roku, polscy pszczelarze zaczęli przekazywać do różnych placówek naukowych bądź organizacji pszczelarskich informacje o intensywnym słabnięciu rodzin pszczelich i utracie dużej liczby pni. W ostatnim czasie zjawisko ginięcia rodzin pszczelich różni się okresem występowania (w sezonie bądź na jesieni, co dowodzi, iż nie ma ono bezpośredniego związku z czynnikami warunkującymi dobre zimowanie pszczoł), skalą (zarówno, co do zasięgu, jak i wielkości strat w poszczególnych pasiekach), ale także i objawami, jakie temu towarzyszą (mało martwych pszczoł w ulach, zapasy pokarmu nie są wykorzystywane przez pszczoły rabujące). Na podstawie informacji zebranych z wojewódzkich i regionalnych stowarzyszeń i zrzeszeń pszczelarzy po zimowaniu w sezonie 2007/2008 oszacowano straty rodzin pszczelich na poziomie 30% (300 tys. rodzin pszczelich). Pomimo tak dużych strat w kolejnych sezonach (2008 – 2009) pasieki zostały odbudowane ponieważ wg danych uzyskanych z rejestrów powiatowych lekarzy weterynarii stan rodzin pszczelich w Polsce na koniec października 2009 roku wynosił **1 123 356** (tab.1).

Najwięcej rodzin pszczelich jest użytkowanych w województwach: lubelskim, podkarpackim, warmińsko-mazurskim i małopolskim (40,3% ogólnej liczby rodzin), a najmniej w podlaskim, opolskim i lubuskim (9,1%).

Średnie „napszczelenie” w kraju tj. liczba rodzin pszczelich przypadających na km<sup>2</sup> wynosi **3,68** i jest większe niż średnie napszczelenie w Unii Europejskiej wynoszące 2,9 rodziny na km<sup>2</sup>. Prawie 7 rodzin pszczelich na km<sup>2</sup> przypada w województwie małopolskim, a ponad 6 w podkarpackim. Jedynie 1,5 rodzin pszczelich na 1 km<sup>2</sup> znajduje się w województwie podlaskim, a ok. 2,4 w województwie mazowieckim i pomorskim. Napszczelenie w kraju jest nierównomierne i wynika głównie z różnorodnych warunków pożytkowych i klimatycznych występujących na danym terenie i wynikającej z tego opłacalności produkcji, a także tradycji hodowli i chowu pszczoł. Stan ten jest bardzo niekorzystny z punktu widzenia zapylania roślin owadopylnych, rolniczych i sadowniczych. Szacuje się, bowiem, że wartość nasion i owoców powstałych w wyniku zapylania przez pszczoły jest 20-krotnie większa niż wartość produktów pszczelich. Zatem powinno się

zwrócić szczególną uwagę na to, by umożliwić pszczelarzom wędrowki z rodzinami pszczelimi na tereny, na których występuje ich niedobór (optimum ok. 3 rodziny pszczele na 1km<sup>2</sup>).

**Tabela 1. Podstawowe dane charakteryzujące pszczelarstwo w Polsce.**

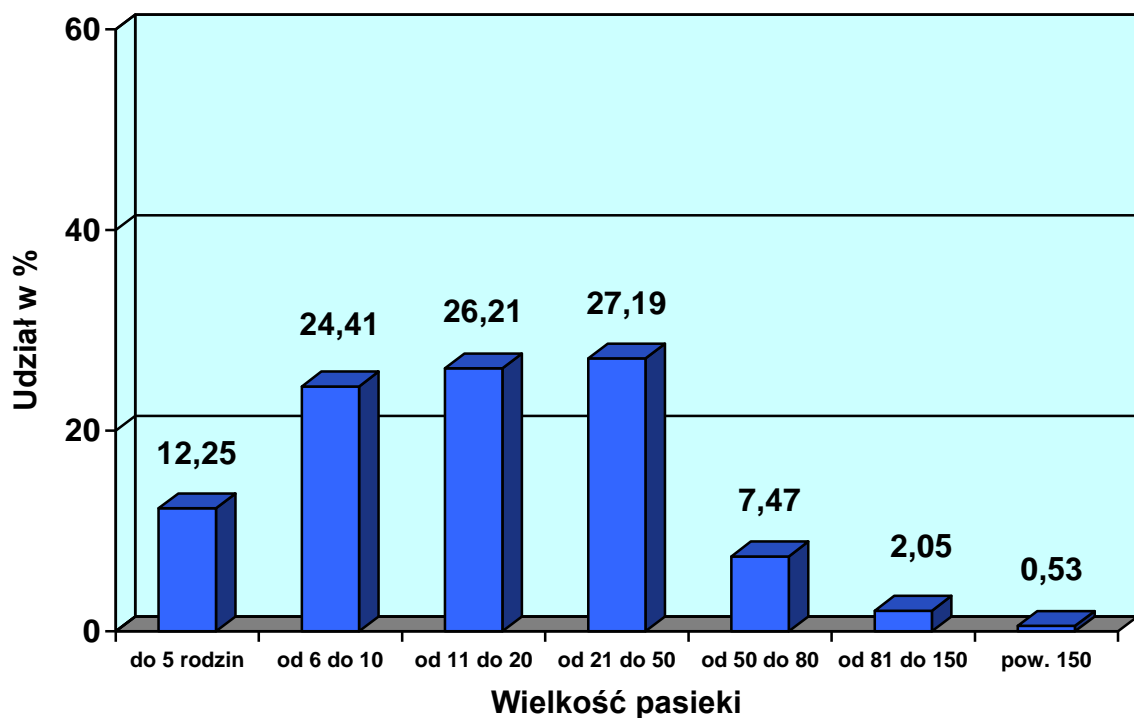
Województwo	Pszczelarze		Rodziny pszczele		Średnia wielkość pasiek [rodzin]	Napszczenie (l.rodz./km <sup>2</sup> )
	Liczba	%	Liczba	%		
Lubelskie	4930	11,0	129518	11,5	26,3	5,16
Podkarpackie	4272	9,5	110461	9,8	25,9	6,19
Warmińsko – mazurskie	2361	5,3	106623	9,5	45,2	4,41
Małopolskie	5356	11,9	106199	9,5	19,8	6,99
Wielkopolskie	3769	8,4	95963	8,5	25,5	3,22
Dolnośląskie	3400	7,6	84714	7,5	24,9	4,25
Mazowieckie	3671	8,2	84060	7,5	22,9	2,36
Zachodniopomorskie	1909	4,2	62407	5,6	32,7	2,73
Kujawsko – pomorskie	2074	4,6	57050	5,1	27,5	3,17
Świętokrzyskie	1650	3,7	48312	4,3	29,3	4,13
Łódzkie	2433	5,4	47359	4,2	19,5	2,60
Pomorskie	1428	3,2	44498	4,0	31,2	2,43
Śląskie	3669	8,2	43599	3,9	11,9	3,53
Lubuskie	1555	3,5	41422	3,7	26,6	2,96
Opolskie	1367	3,0	30891	2,8	22,6	3,28
Podlaskie	1155	2,6	30280	2,7	26,2	1,50
<b>Suma</b>	<b>44 999</b>	<b>100</b>	<b>1 123 356</b>	<b>100</b>	<b>25,0</b>	<b>3,68</b>

## 2.2 Liczba pszczelarzy w Polsce

Wyniki spisu rolnego z 2002 przeprowadzonego przez GUS oraz dane PZP wskazują, że 60,7% rodzin pszczelich jest w posiadaniu pszczelarzy posiadających własne gospodarstwa rolne. Pozostałe 39,3% rodzin pszczelich użytkują pszczelarze nie związani zawodowo z rolnictwem. Na podstawie rejestrów powiatowych lekarzy weterynarii liczba podmiotów zajmujących się utrzymywaniem pszczół wynosi **44 999**. Średnia wielkość pasieki wynosi **25** rodzin pszczelich. Odsetek pasiek małych i średnich do 80 rodzin pszczelich, czyli nie podlegających obowiązkowi rejestracji jako dział specjalny produkcji rolnej wynosi aż 97,43%. Pozostałych pasiek, czyli liczących powyżej 80 rodzin jest jedynie 2,58%, aczkolwiek w ich posiadaniu znajduje się **151 150** rodzin pszczelich, co stanowi 13,46 % wszystkich rodzin pszczelich w Polsce. Charakterystyczne dla naszego kraju rozdrobnienie

jest czynnikiem wywołującym problemy w opłacalności produkcji i dochodowości gospodarstw pasiecznych. Niska opłacalność jest wypadkową takich elementów jak wysokie koszty produkcji i brak kapitałów na inwestycje. Niski poziom dochodów jest przede wszystkim spowodowany niewielką skalą produkcji. W rzeczywistości te elementy występują razem, co powoduje, że ich negatywne oddziaływanie jest spotęgowane. Szczegółową strukturę wielkości pasiek w Polsce przedstawia rycina 1.

**Rycina 1. Struktura wielkości pasiek w Polsce**



Większość pszczelarzy to ludzie w średnim wieku i starsi. Według danych PZP z 2008 roku pszczelarze, którzy przekroczyli 50 rok życia stanowią 60,7%. Większość z nich prowadzi zazwyczaj małe pasieki, przekazywane z pokolenia na pokolenie, adekwatne wielkością i sposobem gospodarki pasiecznej do możliwości i wieku. Pszczelarze w wieku pomiędzy 35 a 50 lat stanowią 29,5% ogółu, a najmłodsi poniżej 35 roku życia – jedynie 9,8%. Struktura wiekowa pszczelarzy, która na przestrzeni ostatnich 10 lat nie uległa istotnym zmianom dość negatywnie rzutuje na perspektywy polskiego pszczelarstwa. Wiadomym jest, iż trzonem rozwoju każdej działalności jest odpowiedni zasób ludzi młodych, ambitnych i wykwalifikowanych. Co prawda rokrocznie przybywa dobrze wykształconych absolwentów z Technikum Pszczelarskiego w Pszczelej Woli i z kilku polskich uczelni, z kierunków związanych z pszczelarstwem, jednakże prawdopodobnie brak perspektyw i wysokiej

opłacalności powoduje, że młodzi ludzie niechętnie wiążą swoje życie zawodowe z pszczelarstwem.

### 2.3 Pszczelarstwo zawodowe

Według kategorii Unii Europejskiej za pszczelarzy zawodowych uważa się takich, którzy posiadają powyżej 150 rodzin pszczelich. W Polsce spełniających ten standard jest **237** pszczelarzy, co stanowi 0,53% ich ogólnej liczby (tab.2). Pszczelarze zawodowi posiadają łącznie **59 754** rodzin pszczelich – 5,32 % ogółu, a średnia wielkość pasieki wynosi 252 rodziny pszczele. Najwięcej pasiek profesjonalnych jest w województwie warmińsko – mazurskim i lubelskim, najmniej w województwie śląskim, a pasieki o największej średniej wielkości znajdują się w województwie lubuskim.

**Tabela 2. Pszczelarstwo zawodowe w Polsce.**

Województwo	Liczba pszczelarzy zawodowych	Liczba rodzin pszczelich w pasiekach zawodowych	Średnia wielkość pasieki
Warmińsko – mazurskie	42	10762	256,2
Lubelskie	29	7057	243,3
Wielkopolskie	23	5574	242,3
Małopolskie	17	5230	307,6
Pomorskie	14	4880	348,6
Podkarpackie	20	4325	216,3
Mazowieckie	15	3589	239,3
Lubuskie	7	3260	465,7
Zachodniopomorskie	14	2970	212,1
Dolnośląskie	13	2516	193,5
Kujawsko – pomorskie	10	2365	236,5
Świętokrzyskie	9	2250	250,0
Opolskie	7	1780	254,3
Łódzkie	7	1426	203,7
Podlaskie	7	1230	175,7
Śląskie	3	540	180,0
<b>Suma</b>	<b>237</b>	<b>59 754</b>	<b>252,1</b>



### **3. Struktura sprzedaży miodu w Polsce**

#### **3.1 Produkcja miodu**

W strukturze produkcji pszczelarskiej decydującą rolę odgrywa pozyskiwanie miodu. Pozostałe produkty pszczele takie jak: wosk, propolis czy obnóża kwiatowe stanowią jedynie produkcję dodatkową obok głównej produkcji miodu. Niestety w ostatnich latach w kraju zmniejszyła się łączna produkcja miodu, spowodowana m.in. występującymi regionalnie niekorzystnymi warunkami klimatycznymi – pożytkowymi i licznymi przypadkami masowego ginięcia rodzin pszczelich w pasiekach. W 2007 roku produkcja miodu wyniosła ok. 16 – 17 tys. ton i była niższa o ok. 30 – 40% w porównaniu do 2006 roku. Wiosenne przymrozki spowodowały przemarznięcie kwiatów i pąków kwiatowych wielu gatunków drzew i krzewów nektarodajnych, co wpłynęło na mniejszą produkcję miodów wielokwiatowych i akacjowych. Zbiory miodu gryczanego także były poniżej przeciętnej, a w wielu regionach kraju, z powodu deszczu i chłódów pozyskano tylko po kilka kilogramów miodu lipowego z jednej rodziny pszczelej. W 2008 roku produkcja miodu wyniosła ok. 18 tys. ton, a średnia ilość z 1 rodziny pszczelej w pasiekach towarowych wynosiła ok. 26 kg, a w mniejszych ok. 15 kg. W sezonie 2009 wyprodukowano w krajowych pasiekach najmniejszą ilość miodu w okresie ostatnich trzech lat. Szacowana produkcja to tylko 14 – 15 tys. ton. Najmniej pozyskano miodu akacjowego i gryczanego, jedynie w niektórych regionach kraju zadawalające były zbiory miodu lipowego. Miód spadziowy ze spadzi iglastej odwirowano w niewielkich ilościach tylko na Podkarpaciu. Warunki klimatyczne pozwoliły na zebranie większych ilości miodu wrzosowego. Ogółem w sezonie, średnia wydajność miodu z jednej rodziny wyniosła ok. 14 kg.

#### **3.2 Sprzedaż bezpośrednia i do punktów skupu**

Najważniejszym produktem pszczelim a zarazem generującym największy dochód w gospodarstwie pasiecznym jest miód pszczeli. Większość, bo 65% miodu jest w dalszym ciągu sprzedawana przez pszczelarzy bezpośrednio konsumentom z pominięciem pośredników. Pozostały miód trafia w 10% bezpośrednio do handlu detalicznego, w 24% do firm zajmujących się konfekcjonowaniem a tylko w 1% do przemysłu. Forma sprzedaży bezpośredniej miodu pozwala pszczelarzom po pierwsze – zbywać miód po wyższych cenach, zbliżonych do cen w handlu detalicznym; po drugie – pokryć koszty produkcji i po trzecie – stwarza możliwości wygenerowania zysków z tej działalności. Niebagatelne znaczenie w tej sprzedaży ma większe zaufanie konsumentów w zakresie jakości miodu w porównaniu z

pozostałymi kanałami dystrybucji. Istotne jest, iż każde gospodarstwo pasieczne buduje swój rynek zbytu miodu przez wiele lat. Co pozwala, że na bazie ugruntowanej wysokiej jakości produktu i marki gospodarstwa pasiecznego nie ma trudności ze zbytem.

### **3.3 Eksport i import miodu**

Polski handel zagraniczny na rynku miodu od kilku lat wygląda podobnie. Import miodu znacznie przewyższa jego eksport (tab.3). Wartość salda (eksport – import) w handlu zagranicznym miodem wyniosła w 2008 roku ok. minus 8 mln EUR. W okresie od stycznia do sierpnia 2009 wartość salda ukształtowała się na poziomie ok. minus 6 mln EUR.

O ile w ostatnich latach import realnie zagrażał rodzimej produkcji i determinował ceny polskiego miodu, to w roku 2009 zakup miodu na rynkach zagranicznych pozwolił wypełnić lukę spowodowaną brakiem krajowego miodu.

W ostatnich dwóch latach wyeksportowano najwięcej miodu na rynek UE, a w szczególności do Niemiec, Republiki Czeskiej, Danii i Francji (tab.4). Dość duże ilości miodu sprzedano też do USA. Eksport miodu w 2008 roku wyniósł ponad 729 ton lecz niewiele mniej sprzedano poza granicami kraju w pierwszych 8 miesiącach 2009 roku.

W największych ilościach miód jest importowany do Polski z Chin i Ukrainy (tab. 5). W 2008 roku do Polski trafiło prawie 6 tys. ton obcego miodu, natomiast w okresie styczeń – sierpień 2009 roku prawie 4 tys. ton. Wartość 1 tony miodu wwiezionego do kraju miodu wyniosła średnio 1960 EUR. Najtańsze miody zakupiono w Chinach (1,2 – 1,3 tys. EUR/tonę) i na Ukrainie (1,6 – 1,8 tys. EUR/tonę). Najdroższe miody, bo za ok. 19 tys. EUR/tonę sprowadzono z Nowej Zelandii (miody Manuka).

**Tabela 3. Handel zagraniczny na rynku miodu (Unia Europejska, kraje trzecie i pozostałe)\*\***

<b>Lata/okres</b>	<b>Eksport</b>		<b>Import</b>		<b>Saldo (eksport-import)</b>
	<b>Wolumen(tony)</b>	<b>Wartość tys. EUR</b>	<b>Wolumen(tony)</b>	<b>Wartość tys. EUR</b>	<b>Wartość tys. EUR</b>
<b>2008</b>	<b>729,27</b>	<b>2160,31</b>	<b>5594,59</b>	<b>10974,0</b>	<b>-8813,69</b>
<b>I-VIII 2009 *</b>	<b>703,64</b>	<b>1752,04</b>	<b>3900,32</b>	<b>7635,08</b>	<b>-5883,04</b>

\* - dane wstępne

\*\* - opracowanie własne na podstawie danych z Departamentu Rynków Rolnych MRiRW i Ministerstwa Finansów

**Tabela 4. Handel zagraniczny na rynku miodu - kraje eksportu w 2008 i 2009 roku.**

<b>Eksport miodu</b>				
<b>Kraje przeznaczenia</b>	<b>2008 r.</b>		<b>2009 r.*</b>	
	<b>Masa (t)</b>	<b>% udział</b>	<b>Masa (t)</b>	<b>% udział</b>
<b>Australia</b>	0,22	<b>0,03</b>	0,05	<b>0,01</b>
<b>Austria</b>	67,09	<b>9,2</b>	162,24	<b>23,06</b>
<b>Belgia</b>	1,00	<b>0,1</b>	0,86	<b>0,12</b>
<b>Białoruś</b>	2,27	<b>0,3</b>	-	-
<b>Bulgaria</b>	-	-	6,92	<b>0,98</b>
<b>Dania</b>	0,26	<b>0,04</b>	215,66	<b>30,65</b>
<b>Francja</b>	85,99	<b>11,8</b>	-	-
<b>Grecja</b>	0,34	<b>0,05</b>	0,07	<b>0,01</b>
<b>Hiszpania</b>	59,15	<b>8,1</b>	0,004	<b>0,00</b>
<b>Irlandia</b>	3,60	<b>0,5</b>	2,30	<b>0,33</b>
<b>Japonia</b>	-	-	1,50	<b>0,21</b>
<b>Kanada</b>	-	-	4,98	<b>0,71</b>
<b>Niderlandy</b>	0,16	<b>0,02</b>	0,13	<b>0,02</b>
<b>Niemcy</b>	334,27	<b>45,8</b>	268,79	<b>38,20</b>
<b>Republika Czeska</b>	105,42	<b>14,5</b>	-	-
<b>Rosja</b>	1,06	<b>0,1</b>	5,70	<b>0,81</b>
<b>Stany Zjednoczone Ameryki</b>	25,44	<b>3,5</b>	19,72	<b>2,80</b>
<b>Szwecja</b>	0,59	<b>0,1</b>	1,06	<b>0,15</b>
<b>Wielka Brytania</b>	28,71	<b>3,9</b>	11,47	<b>1,63</b>
<b>Pozostałe</b>	13,72	<b>1,9</b>	2,20	<b>0,31</b>
<b>Suma</b>	<b>729,27</b>	<b>100</b>	<b>703,64</b>	<b>100</b>

\* - dane wstępne za okres od stycznia do sierpnia,

\*\* - opracowanie własne na podstawie danych z Departamentu Rynków Rolnych MRiRW i Ministerstwa Finansów

**Tabela 5. Handel zagraniczny na rynku miodu - kraje pochodzenia w 2008 i 2009 roku.**

<b>Import miodu</b>				
<b>Kraje pochodzenia</b>	<b>2008 r.</b>		<b>2009 r. *</b>	
	<b>Masa (t)</b>	<b>% udział</b>	<b>Masa (t)</b>	<b>% udział</b>
<b>Argentyna</b>	149,74	<b>2,68</b>	106,13	<b>2,72</b>
<b>Austria</b>	0,34	<b>0,01</b>	-	-
<b>Bulgaria</b>	86,36	<b>1,54</b>	138,34	<b>3,55</b>
<b>Chile</b>	0,29	<b>0,01</b>	0,77	<b>0,02</b>
<b>Chiny</b>	2184,45	<b>39,05</b>	1332,39	<b>34,16</b>
<b>Chorwacja</b>	14,94	<b>0,27</b>	-	-
<b>Francja</b>	118,40	<b>2,12</b>	28,58	<b>0,73</b>
<b>Grecja</b>	0,33	<b>0,01</b>	-	-
<b>Hiszpania</b>	43,85	<b>0,78</b>	1,00	<b>0,03</b>
<b>Meksyk</b>	1,58	<b>0,03</b>	-	-
<b>Niderlandy</b>	0,39	<b>0,01</b>	0,07	<b>0,002</b>
<b>Niemcy</b>	506,03	<b>9,05</b>	353,65	<b>9,07</b>
<b>Nowa Zelandia</b>	3,36	<b>0,06</b>	3,86	<b>0,10</b>
<b>Republika Czeska</b>	737,15	<b>13,18</b>	170,05	<b>4,36</b>
<b>Rumunia</b>	180,37	<b>3,22</b>	50,37	<b>1,29</b>
<b>Słowacja</b>	134,45	<b>2,40</b>	67,35	<b>1,73</b>
<b>Szwecja</b>	0,83	<b>0,01</b>	0,29	<b>0,01</b>
<b>Turcja</b>	0,33	<b>0,01</b>	-	-
<b>Ukraina</b>	1013,86	<b>18,12</b>	1459,80	<b>37,43</b>
<b>Węgry</b>	142,51	<b>2,55</b>	0,32	<b>0,01</b>
<b>Wielka Brytania</b>	94,41	<b>1,69</b>	152,90	<b>3,92</b>
<b>Włochy</b>	179,69	<b>3,21</b>	33,55	<b>0,86</b>
<b>Pozostałe</b>	0,95	<b>0,02</b>	0,91	<b>0,02</b>
<b>Suma</b>	<b>5594,59</b>	<b>100</b>	<b>3900,32</b>	<b>100</b>

\* - dane wstępne za okres od stycznia do sierpnia,

\*\* - opracowanie własne na podstawie danych z Departamentu Rynków Rolnych MRiRW i Ministerstwa Finansów

#### **4. Ceny miodu w Polsce**

##### **4.1 Ceny miodów w sprzedaży bezpośredniej**

Pszczelarze przy ustalaniu cen miodu oferowanego konsumentom kierują się nie tylko potrzebą pokrycia kosztów produkcji, ale również zyskiem, który chcieliby osiągnąć, jako wynagrodzenie za pracę. Cena jednostkowa 1 kg miodu zależy w pierwszej kolejności od odmiany miodu, następnie od podaży produktu na rynku i popytu na niego. Zdecydowanie

najdroższe odmiany miodu, bez względu na kanały dystrybucji to miody wrzosowe i spadziowe ze spadzi iglastej. Najtańsze natomiast w naszym kraju są miody wielokwiatowe i rzepakowe. Taka tendencja utrzymuje się już od wielu lat. Duży wpływ na kształtowanie się cen miodu ma położenie gospodarstwa pasiecznego lub miejsce sprzedaży. Bliskość dużych metropolii, miast, terenów atrakcyjnych turystycznie, szlaków turystycznych sprawiają, że ceny miodu tam sprzedawanego są od kilkunastu do kilkudziesięciu procent wyższe.

Analiza sektora z 2006 roku wykazała, że średnia cena 1 kg miodu w sprzedaży bezpośredniej wynosiła 18,8 zł; w zakresie od 13,8 zł (miód rzepakowy) do 28,8 zł (miód wrzosowy). Od tego roku nastąpił wzrost cen zbytu miodu. Było to efektem obniżenia łącznej produkcji, a także wzrostem świadomości konsumentów i zmianą ich preferencji. Informacje o walorach odżywczych i zdrowotnych miodu, a także o wysokiej jakości miodu krajowego, poza prasą branżową pojawiły się również w prasie powszechnej, radiu i telewizji, w ramach kampanii promocyjnej miodu i produktów pszczelich pt. „Życie miodem słodzone”. Wymiar ogólnopolski tej kampanii wpłynął na większe zainteresowanie ze strony konsumentów miodem i produktami pszczelimi. Zdecydowanie zwiększył się popyt na miód pszczeli prosto z pasieki, a co ważne dla pszczelarzy ceny miodu ustaliły się na wyższym poziomie. Średnia cena miodu w sprzedaży bezpośredniej w 2009 roku wynosiła 21,7 zł/kg. 16 – 17 zł kosztował u pszczelarzy 1 kilogram miodu rzepakowego i wielokwiatowego, ok. 20 zł/kg lub nieznacznie powyżej wynosiły ceny miodów akacjowych, lipowych, gryczanych i spadziowych ze spadzi liściastej. Najdroższe miody wrzosowe i spadziowe ze spadzi iglastej kosztowały odpowiednio 30 i 26,9 zł/kg.

W handlu znajdują się następujące odmiany miodu:

- I. nektarowe: a) wielokwiatowe; b) odmianowe (rzepakowy, akacjowy, lipowy, gryczany, wrzosowy), a regionalnie – mniszkowy, malinowy, ogórecznikowy, nawłociowy, faceliowy.
- II. nektarowo-spadziowe
- III. spadziowe: a) ze spadzi liściastej b) ze spadzi iglastej

#### **4.2 Ceny miodów w punktach skupu**

Skupem miodu zajmują się w Polsce najczęściej podmioty gospodarcze prowadzące jego konfekcjonowanie. Dość charakterystyczny jest fakt braku wyraźnego rozgraniczenia pomiędzy pszczelarzami, a właścicielami firm. Właściciele firm skupujących miód często mają własne pasieki. Łącząc zawód pszczelarza z prowadzeniem działalności gospodarczej znajdują większe zaufanie wśród konsumentów, a tym samym podnoszą podaż oferowanego

produktu. Pewną prawidłowością jest fakt, że w wielu innych krajach firmy pszczelarskie zajmujące się skupem, importem oraz eksportem miodu „wyrastały” z pasiek.

Średnie ceny miodów w punktach skupu najbardziej popularnych miodów w Polsce w roku 2009 przedstawia tabela 6. Ceny oferowane pszczelarzom są ponad dwukrotnie niższe niż ceny ustalane przez pszczelarzy w sprzedaży bezpośredniej i sprzedaży detalicznej. Jednakże w porównaniu do cen skupu z 2006 roku zanotowano średnio 11% wzrost cen. Tradycyjnie najtańsze w skupie są miody rzepakowe i wielokwiatowe (odpowiednio 8,8 i 9,1 zł/kg), a najdroższe wrzosowe i spadziowe ze spadzi iglastej (25,6 i 21,4zł/kg). Ceny pozostałych miodów oscylują wokół 12 zł/kg.

**Tabela 6. Średnie ceny miodów (zł/kg) oferowane pszczelarzom przez podmioty skupujące w sprzedaży bezpośredniej i w handlu detalicznym w 2009 roku.**

Odmiana miodu	W skupie hurtowym	W sprzedaży bezpośredniej	W handlu detalicznym
Wielokwiatowy	9,1	17,7	22,0
Rzepakowy	8,8	16,4	21,9
Akacjowy	11,5	19,8	26,8
Lipowy	11,9	20,1	29,5
Gryczany	11,7	22,6	27,8
Wrzosowy	25,6	30,0	51,3
Spadziowy ze spadzi iglastej	21,4	26,9	37,5
Spadziowy ze spadzi liściastej	12,9	20,5	25,9
Średnia	<b>14,1</b>	<b>21,7</b>	<b>30,3</b>

## **5. Koszty produkcji i konfekcjonowana miodu**

Opłacalność produkcji pasiecznej weryfikują przede wszystkim koszty produkcji. W pszczelarstwie do kosztów stałych (niezależnych od wielkości produkcji) zalicza się: amortyzację uli, sprzętu i budynków, koszt dzierżawy oraz odsetki od zaciągniętych kredytów. Do kosztów zmiennych (zależnych od wielkości produkcji) kwalifikują się: wydatki na zakup cukru, węzy, leków, energię elektryczną, oraz wartość pracy, koszty transportu i konfekcjonowania miodu.

Aktualnie duży wpływ na koszty produkcji pasiecznej ma wprowadzenie od 2004 roku stawek podatku VAT od towarów i usług, a wynika to z tego, że wciąż większość pszczelarzy podlega rozliczeniu zryczałtowanemu zwrotu podatku VAT, co powoduje, że nie posiadają oni możliwości odzyskania w całości zapłaconego podatku w towarach i usługach. W

zależności od zakupu stawki podatku VAT różnią się w sposób następujący: **22%** na środki produkcji, maszyny i urządzenia (ule, wyposażenie, sprzęt pszczelarSKI, węża) i nośniki energii; **7%** na cukier i usługi weterynaryjne; **3%** na matki i rodziny pszczele.

Dokładne przedstawienie kosztów w pszczelarstwie wymaga przeanalizowania ich ze względu na skalę produkcji w pasiekach. Istnieje duże zróżnicowanie poziomu kosztów, jak również ich rodzaju w pasiekach niskotowarowych (ekstensywnych) w stosunku do pasiek, w których poziom produkcji jest towarowy (intensywnych). Koszty produkcji w pasiekach towarowych, gdzie prowadzona jest intensywna gospodarka pasieczna są zdecydowanie wyższe niż w przypadku pasiek niskotowarowych. Generowane są w nich dodatkowe koszty jak na przykład amortyzacja pracowni pasiecznych i dzierżawa pasieczyska. Pozostałe różnice wynikają z różnego poziomu kosztów w zależności od skali produkcji.

Dlatego też, na potrzeby opracowania analizy sektora oszacowano koszty produkcji w przeliczeniu na 1 rodzinę pszczelą w zależności od typu gospodarki pasiecznej. Amortyzacja uli została obliczona od wartości 300 zł (wartość nowego kompletnego ula), zaś wartość sprzętu od którego naliczona została 10% amortyzacja określono w pasiece niskotowarowej na poziomie ok. 5000 zł, natomiast dla pasiek intensywnych zwiększono ją o 100%. Koszt dzierżawy pasieczyska przyjęto na poziomie 5zł/jedną rodzinę pszczelą. Koszt cukru jest taki sam pomimo różnych typów gospodarki, a jego wielkość wynika z rocznego zużycia i ceny jednostkowej (15 kg x 2,7 zł). Niższy koszt węży w pasiekach ekstensywnych jest wypadkową jej mniejszego wykorzystania (0,25 kg) w stosunku do pasiek towarowych (0,30 kg). Jednostkowy koszt zakupu 1 kg węży pszczelej wynosi 30 zł. W pasiekach towarowych matki pszczele wymieniane są, co dwa lata, natomiast w grupie drugiej co trzy lata. Wartość jednej matki pszczelej unasiennionej sztucznie bądź naturalnie przyjęto na poziomie 40 zł. Koszty paliwa potrzebnego na dojazdy do pasiek i transport rodzin pszczelich na potrzeby w pasiekach towarowych, gdzie prowadzona jest gospodarka wędrowna są znacznie wyższe niż w przypadku pasiek niskotowarowych, gdzie są to koszty spowodowane przede wszystkim ewentualnymi dojazdami do pasieki. Zużycie energii elektrycznej na 1 rodzinę pszczelą w pasiekach małych przyjęto na poziomie 15 kWh, natomiast w pasiekach profesjonalnych 30 kWh, a koszt 1 kWh ustalono na poziomie 0,60 zł. Zróżnicowany koszt pracy wynika z różnych nakładów pracy – robotnikogodzin (rbg)/1 rodzinę pszczelą. W pasiekach ekstensywnych liczba ta wynosi 10 rbg, natomiast w towarowych 8 rbg. Szacunkowy koszt 1 rbg przyjęto na poziomie 10 zł (tab. 7).

**Tabela. 7. Kalkulacja kosztów produkcji na 1 rodzinę pszczelą w zł. (wg cen w 2009 r.)**

Wyszczególnienie kosztów		Poziom gospodarki pasiecznej	
		Niskotowarowa	Towarowa
<b>Koszty stałe</b>	Amortyzacja uli	30	30
	Amortyzacja sprzętu	6	12,5
	Amortyzacja pracowni	–	15
	Dzierżawa pasieczysk	–	4
	<b>Suma</b>	<b>36</b>	<b>61,5</b>
<b>Koszty zmienne</b>	Cukier	40,5	40,5
	Węza	7,5	9
	Matki pszczele	13,5	20
	Leki	10	10
	Transport	10	40
	Energia elektryczna	9	18
	Praca	100	80
	Materialy	5	10
	<b>Suma</b>	<b>195,5</b>	<b>227,5</b>
<b>Koszty ogółem</b>		<b>231,5</b>	<b>289</b>

Analizę opracowali:

**Dr inż. Piotr Semkiw.**  
Zakład Technologii Pasiecznych

**inż. Jacek Ochal.**  
Zakład Upowszechniania Postępu

*Instytut Sadownictwa i Kwiaciarnictwa im. Szczepana Pieniążka  
w Skierniewicach  
Oddział Pszczelnictwa w Puławach.  
ul. Kazimierska 2, 24 – 100 Puławy.  
tel. (081) 886 42 08  
e-mail: [piotr.semkiw@man.pulawy.pl](mailto:piotr.semkiw@man.pulawy.pl)*